

Montering av
Ytong Massivblokker



Generelt

Oppbevaring av Massivblokker

Massivblokker losses av og oppbevares på et plant og jevnt underlag. Massivblokker leveres på paller innpakket i folie, og bør ikke pakkes ut før de monteres. Utpakkede Massivblokker må tildekkes for å beskytte mot fukt. Ytong Lim, mørtel og tilbehør oppbevares tørt.

Håndtering

Ytong Massivblokker kan monteres uten kran i henhold til leverandørbruksanvisning. Paller med Massivblokker kan flyttes med jekketralle.

Tilpasning

Massivblokker er uarmerte og tilpasses enkelt på alle sider. Det kan med fordel benyttes bordsag. Mindre justeringer kan gjøres med håndsag.

Vinterbygging

Ved vinterbygging, dvs. ved temperaturer under 5 °C, brukes Ytong Lim, Vinter, som herder ved temperaturer ned til -5 °C. Det tilsettes etanol 90 % iht. forskriftene på emballasjen. Materialtemperatur ≥ 5 °C før bruk. Det må ikke brukes salt eller andre opptiningsmidler.

Beskyttelse

Veggen dekkes slik at den er vann-tett ved arbeidsstopp for å forhindre at fukt trekker inn.

Kvalitetssikring

Alle materialene kontrolleres ved levering før oppstart. Limfuger kontrolleres iht. gjeldende standarder. Øvrig kvalitetssikring iht. prosjektmaterialet.

Stabilitet

Bygget må dimensjoneres i henhold til prosjektmaterialet. Vær spesielt oppmerksom på prosjektlederens anvisninger angående dimensjoner, antall og plassering av beslag osv. Prosjektering og dimensjonering må utføres av rådgivende ingeniør.

Sikkerhet

Det må brukes vernesko. Ved bruk av kran er sikkerhetshjelm påbudt. Ved tilpassing av elementer med skjærende eller slipende verktøy må det brukes maske med filter for fint støv. Ved omrøring av Ytong Lim brukes beskyttelsesbriller og støvmaske. Ellers henvises det til arbeidstilsynet med tanke på løfteanvisninger osv.

Stillas

Bruk stillas iht. arbeidstilsynets regler og instruksjoner.

Krav til underlag

Underlaget skal være stabilt og ha den nødvendige bæreevnen iht. prosjektmaterialet. Ved montering uten understøp skal underlaget være svært jevnt. Det tillates bare mindre, lokale ujevnheter på +/- 1 mm målt over en 2 m rettholt. Til montering med understøp tillates lokale ujevnheter opp til 10 mm. Konstruksjonen må beskyttes mot stigende fukt og radon iht. byggeforskrifter. Xella anbefaler alltid bruk av bygningsspapp for å ta opp materialbevegelse bedre.

Montering uten understøp

Betongoverflaten må være ren og bindende, sementslør slipes bort. Påfør Ytong Lim på fundamentet i Massivblokkers bredde, og legg bygningspapp på det våte limet. Det påføres Ytong Lim oppå pappen i Massivblokkers bredde. Sørg for at det er tilstrekkelig lim til at Massivblokker har full kontakt med underlaget.

Montering med understøp

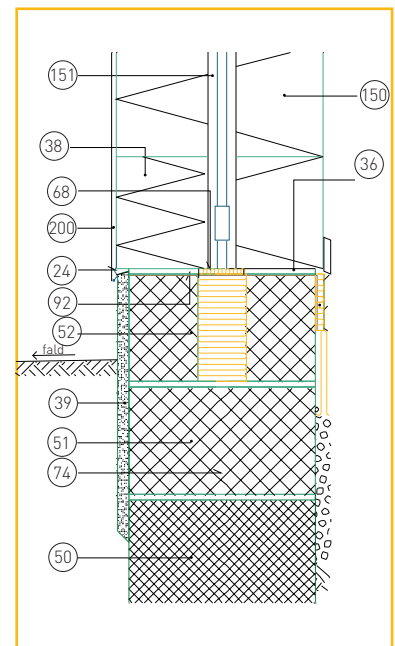
Sett opp feste for murersnor i hjørnene – f.eks. 2 stk. Ytong-Massivblokker som settes oppå hverandre. Første rad nivelleres inn etter en utspent murersnor og understøpes med egnet mørtel, f.eks. KC 35/65/650. Understøpingshøyden kan være opp til 25 mm. Mørtelen komprimeres og skjæres av i flukt med veggflaten.

Sikring mot glidning

Veggen kan sikres mot glidning iht. prosjektets stabilitetsberegninger ved å feste vinkelbeslag.

Liming

Massivblokker limes i rekkefølge iht. gjeldende forskrifter. Ved 40 cm høyde er min. forskyvning 100 mm. Ved 20 cm høyde er min. forskyvning 80 mm. Hver blokker påføres Ytong Lim på bæreflatten og de to endeflatene med Ytong Limskje i passende bredde (Lim i stussfugene kan unnlates om de statiske beregninger tillater det).



- 24 Sokkelskinne
- 36 Understøp (alternativ lim/papp/lim)
- 38 Utskåret blokk til kontroll av muffeskjøt
- 39 Sokkelpuss/utkast
- 50 Betongfundament
- 51 Fundamentblokk
- 52 Isoleringsblokk til fundament
- 68 Min. 40 mm bred isoleringsplate
- 74 Forankring av tak
- 92 Fukt-/radonsperre
- 150 Ytong Massivblokk
- 151 Utboring
- 200 Ytong pussystem

For å sikre at alt dekkes av lim, tilpasses den siste platen i hver rad, der den kileskjæres, påføres lim og monteres. Se fig. 3.

Veggekoblinger

Avstivende skillevegger sammenføres med bakmuren i forband eller mekanisk fast kobling. Annenhver skilleveggrad føres gjennom bakmuren i forband.

Bjelker og overliggere

Bærende bjelker og overliggere legges med minst 100 mm vederlag i hver ende, og alltid iht. maksimalt tillatte innvendige mål til aktuell dimensjon. Ikke-bærende overliggere skal kunne bære seg selv. Xella anbefaler 100 mm. Bjelker hellimes på anleggsflaten og endeflater. Bærende bjelker må ikke kappes. Overliggere kan påføres med Ytong Multipor isoleringsplater og avsluttes med en 10 cm overligger som festes med plugger. For større lysåpning, opp til 550 cm, kan det brukes U-skall, der det settes inn armeringsjern eller -bjelker før utstøping iht. prosjektbeskrivelsen. Bærende bjelker må ikke kappes.

Søyler

Søyler kan kles inn med U-Sten, slik at en unngår materia- lending i veggflaten.

Monteringstoleranser

Vær oppmerksom på toleransene som må overholdes av hensyn til veggens bæreevne iht. gjeldende forskrifter. For tillatte avvik på murdeler kan du se tabell 3.1 i EN 1996-2:2007.

Løpende avstiving

Vegger som ikke er avstivet av tilstøtende vegger, må avstives midlertidig under monteringen med justerbare skrånstivere. Se BYG-ERFA (21) 011228, "Afstivning af murværk under opførelse". Skrånstivere festes vanligvis med 4 stk. franske skruer 8 x 80 mm i veggen og tilsvarende i gulvet. Vær oppmerksom på ev. gulvarme. Ved høyere vegger og bygninger over to etasjer dimensjoneres avstivingen etter forholdene. Avstiving skal forbli på plass til bygningen er stabilisert.

Sparkling

Limfugene skrapes 1–2 timer etter liming. Skår og hull etter avstiving osv. og dårlig utførte limfuger sparkles med Ytong Reparasjonsmørtel når veggen er hvittørr. Når sparkel- massen er tørr, slipes veggen jevn. Flatene skal ha en planhet på 5 mm målt målt over en 2 m rettholt, og dør- og vindushull +/- 5 mm på høyden iht.

www.tolerancer.dk. Skjøter skal være utjevnet til 1 mm mellom- rom målt over en 100 mm rettholt. Sparkelmassen skal sitte fast, og må ikke smuldre ved lett sliping. For ytterligere overflatebehandling viser vi til retningslinjene i prosjekt- materialet.

Pussesystem

Ytong Grunnpuus kan brukes til oppbygging av klimaskjermingen som består av: 5–6 mm grunnpuus, der Ytong-nett plasseres i den ytterste tredjedelen av grunnpu- sen. Som sluttpuus brukes Ytong Sluttpuus, hvit, i lagtykkelse på 2–3 mm. Det kan avsluttes med en fasademaling.

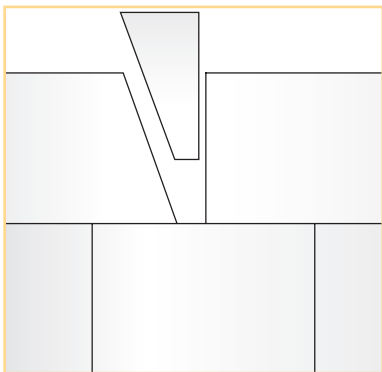


Fig. 3. Passblokk kileskjæres for å sikre helliming.

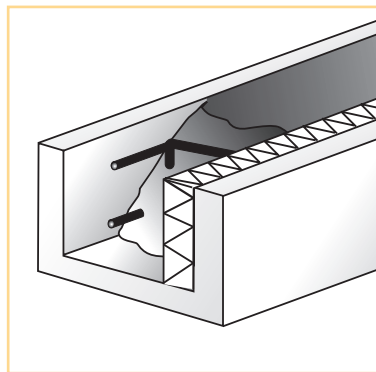


Fig. 4. U-skall med innstøpt armering og 50 mm isolasjon.

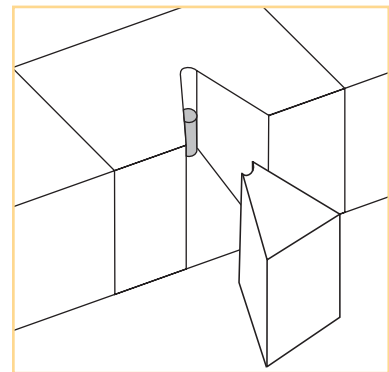


Fig. 5. Utskjæring i blokk ved sokkel til kontroll av tagforankringsjern.